

MERLE (neštandardné sfarbenie AKC, FCI)

Koncom roku 1980 existovali dve sučky, ktoré produkovali merle šteniatka. Dnes však nikto nevie, či práve ony alebo psi, ktorými boli kryté boli merle. Majiteľ týchto dvoch sučiek však registroval šteniatka po otcovi Rusty Butch. Nakoľko sučky aj pes boli blond a niesli blond línie, je možné že do chovu bolo prikrížené plemeno s merle sfarbením. V tom čase však neboli vykonané žiadne DNA testy, nebol internet a o merle kokroch sa takmer nič nevedelo. V tichosti boli chované asi 25 rokov. Mnohí z nich boli „skrytí“ (cryptic) merle jedinci a tak sa dnes merle nachádza v mnohých rodokmeňoch a chovatelia po x-generáciach ani len netušia, že ich majú. Vždy sa však viažu k línii po Rusty Butch. Merle vystúpili z tieňa s príchodom internetu, ľudia chceli niečo nezvyčajné za akúkoľvek cenu, čo povzbudilo mnoho chovateľov, aby bez rozmyslu produkovali takéto šteniatka. Dnes naozaj nájdeme merle v rôznych kvalitných rodokmeňoch a mnohí z nich sú kvalitní jedinci.

Čo je vlastne merle?

Vzor merle označuje grošovanie srsti, ktorá pozostáva z oblastí jednak plne pigmentovanej, tak zosvetlenej srsti. Merle-gén spôsobuje zosvetlenie srsti, ktoré nie je rozšírené po celej srsti, ale vyskytuje sa len vo škvrnách. Merle nie je farba. Merle je vzor.

Na oko pôsobí akoby základná farba bola v rôznych odtieňoch. Vyskytuje sa vo všetkých farbách vrátane sobolej a roan sobolej. U čiernobielych/tricolor nie je čierna jednotná, je v kombinácii so sivou, pes niekedy pôsobí až ako „plesnivý“, ale stačí aj malá škvrnka napr. na chvoste alebo uchu. U hnedých nájdete tieňovanie od najtmavšej hnedej až takmer po béžovú. U zlatých je rozdielna intenzita farby, najlepšie viditeľná hned' po narodení alebo u niekoľkodňových šteniat. Merling je lepšie viditeľný v tmavej pigmentácii srsti, u svetlejších farieb môže byť jeho identifikácia niekedy veľmi problematická. Zosvetlenie (depigmentácia) môže postihovať aj nos a oči. Nos môže byť čierny, svetlejší alebo nedopigmentovaný s ružovou časťou. Oči bývajú hnedé, modré alebo len so škvrnkou na pozadí. Modré oči u merle sú dielom náhody a nie je to smerodajný znak pre určenie merle. U amerického kokra môžu byť oči v prvých troch mesiacoch modré, neznamená to automaticky že sú merle, v polroku by už mali mať oči stálu farbu. Častokrát bývajú nedopigmentované očné viečka.

Cryptic merle – alebo skryté merle je sfarbenie, ktoré vizážou (fenotypovo) pôsobí ako normálne sfarbenie, no v skutočnosti genotyp takéhoto jedinca má jednu dominantnú alelu M merle génu - heterozygot Mm. Čiže sa jedná o merle jedinca, u ktorého je merling málo výrazný a pri amerických kokroch vzhľadom na možné spolupôsobenie iných génov zodpovedných za rozmiestnenie bielych znakov môže byť aj skúseným chovateľom úplne prehliadnutý (ak by bolo grošovanie napr. na mieste, kde je biela farba, takýto merling nie je identifikovateľný). Takýto jedinec však bude vlohu pre merle gén ďalej predávať svojim potomkom.

Double merle je defektné sfarbenie, ktoré môže vzniknúť z kombinácie 2 merle jedincov. Jedná sa o homozygotných jedincov, ktorí majú 2 dominantné alely génu MM. A keďže merle gén má tendenciu zosvetlovať, bývajú jedince s 2 MM výrazne zosvetlené - zväčša majú ďaleko viac bielej farby, taktiež spojivky, vankúšiky na labkách či koža je ďaleko ružovejšia. Problémom double merle jedincov sú však hlavne zdravotné ťažkosti. No ak je pri double merle prítomný ešte aj tzv. „biely faktor“ (u viacfarebných kokroch, zvýšený výskyt bielej farby), zväčša je postihnutie ešte výraznejšie. Niektoré takéto šteniatka sa rodia už mŕtve, iné môžu mať poruchy sluchu, zraku (napr. sa rodia úplne bez očí alebo s abnormálne malými očami, so subluzovanými papilami, s poruchami sietnice, či s PPM - perzistentná papilárna membrána) alebo s ďalšími defektmi (napr. bez končatín). Forma postihnutia môže byť rôzneho rozsahu, často však dochádza ku výskytu viacerých defektov spoločne. Ak postihnutie nie je výrazné, takýto jedinec môže mať v dospelosti problémy s plodnosťou. V prípade, ak by takýto jedinec prežil a ešte k tomu bol použitý v chove, v kombinácii s nemerle jedincom by boli výsledkom merle jedinca (heterozygot Mm).

Potomstvo double merle sfarbenia zväčša pochádza z cieleného spojenia 2 merle jedincov na seba, kde by teoreticky malo byť 25% šteniat práve double merle, 50 % bezchybných merle a 25% merle nebude. K narodeniu double merle šteniat môže teoreticky dôjsť aj neplánovane, zo spojenia merle a *cryptic merle* (alebo dvoch *cryptic merle* na seba).

Jednou z foriem merle je aj tzv. calico. Calico vyzerá ako pálenie roztrúsené po rôznych častiach tela. Calico sa týka trikolórnych, hnedobielopálených alebo zlatobielopálených jedincov. Môže byť po celom tele ale rovnako môže mať len malú škvrnu na kúsku.

Tieto merle môžeme pozorovať u amerických kokeršpanielov. Narozdiel od napr. kólií, kde je merling viac menej pravidelný, pretože bol zámerným šľachtením upevnený, u kokrov je rozloženie nerovnomerné, často len v malých škvrnkách, ktoré si laik ani nevšimne, resp. im neprikladá žiadny význam (napr. na uchu, alebo chvoste). U amerického kokra nemôžeme očakávať rovnaké merle sfarbenie ako u kólií, pretože u kólií je merle zámerne šľachtené výhradne na tricolor gén, avšak u amerických kokrov je vo všetkých farbách. Hlavne u zlatobielych a sobolobielych jedincov je veľmi ťažké rozoznať merle.

Chovatelia u ktorých sa objavili merle jedinci alebo majú podozrenie na merle, by mali perfektne poznať rodokmeň a línie psov, ktorých využívajú ku chovu, zaujímať sa o svoje odchovy, nakoľko len oni môžu pomôcť v správnom určení farby. Pokiaľ je rodič merle, biele znaky na hlavách šteniatok sú zintenzívnené a častokrát tvoria masku s tzv. halfface – polovičnou hlavou, pol hlavy farebnej, pol hlavy bielej. Rovnako sa dá predpokladať, že nepravidelné masky či biele ucho majú tiež súvis s merle.

Merle jedince amerického kokeršpaniela sú normálne vystavované a úspešné, rovnako využívané v chove, nakoľko len malé percento rozhodcov pozná merle u amerického kokeršpaniela a prikladá mu význam, neprezerá dôkladne psa, resp. sa nezameriava na zistenie či je alebo nie je merle. Merle nie je štandardné sfarbenie amerického kokeršpaniela. Napriek tomu sú merle jedinci registrovaní v plemenných knihách ako normálne sfarbené jedince napr. tricolor, čiernobiela, zlatobiela, roan..., čo je najväčším kameňom úrazu pre ďalší chov. Merle gén sa dá testovať v rôznych laboratóriách, avšak niektorí chovatelia sú k daným testom skeptickí. Ako to sedí na amerických kokeršpanielov by sme vedeli zistiť až po dlhodobjšom testovaní.

Genetika u merle

Aby šteniatka boli merle MUSÍ byť jeden rodič MERLE.

		RODIČ 2		
		mm = nie je merle	Mm = merle (aj cryptic merle)	MM = double merle
RODIČ 1	mm = nie je merle	100 % mm	50% mm 50% Mm	100% Mm
	Mm = merle (aj cryptic merle)	50% mm 50% Mm	25% mm 50% Mm 25% MM	50% Mm 50% MM
	MM = double merle	100% Mm	50% Mm 50% MM	100% MM

Fotografie merle, ktoré vznikli cieľným šľachtením:



Hnedobiela s pálením merle



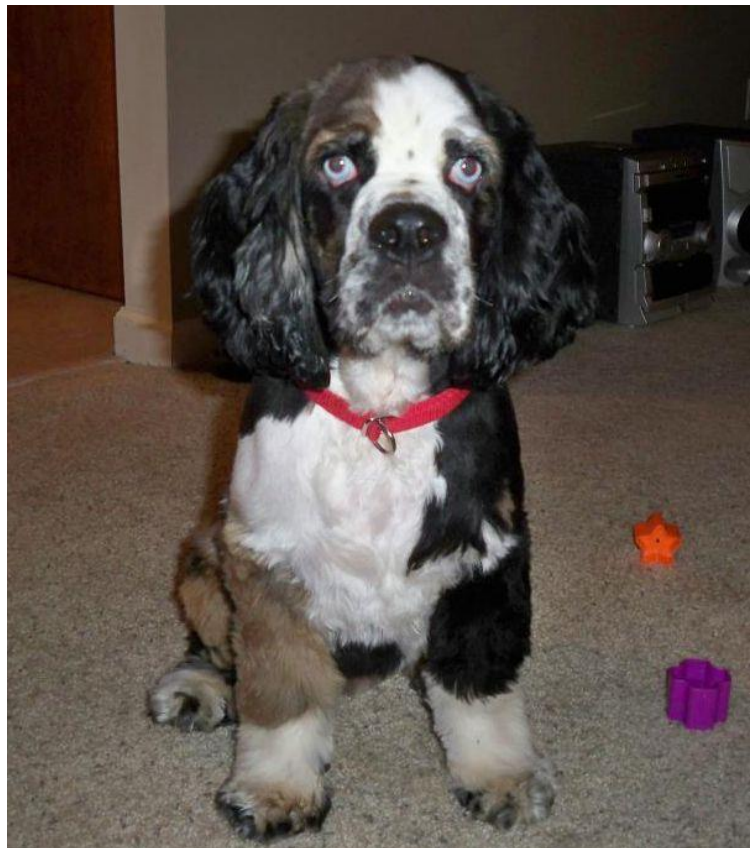
Tricolor merle



Hnedobiela s pálením merle (a tri rôzne odtieňe hnedej)



Čiernobiela merle



Tricolor/Calico merle

Fotografie psov, ktorí sú s vysokou pravdepodobnosťou merle alebo cryptic merle:



Tricolor merle (sivé ucho, merling na uchu, halfface, biele ucho)

Zlatobiela merle (výrazne rôzna intenzita farieb, biele ucho, nedopigmentovaný nos, nedopigmentované viečko, halfface – ba priam úplne biela hlava-maská)



zlatobiela merle (nedopigmentovaný nos, nevy pigmentované viečko, halfface, biele ucho)

čiernobiela merle (farba rôznej intenzity na hlave, oku, nedopigmentovaný nos, halfface)



Zlatobiela merle (farba rôznej intenzity na oboch šteniatkach)



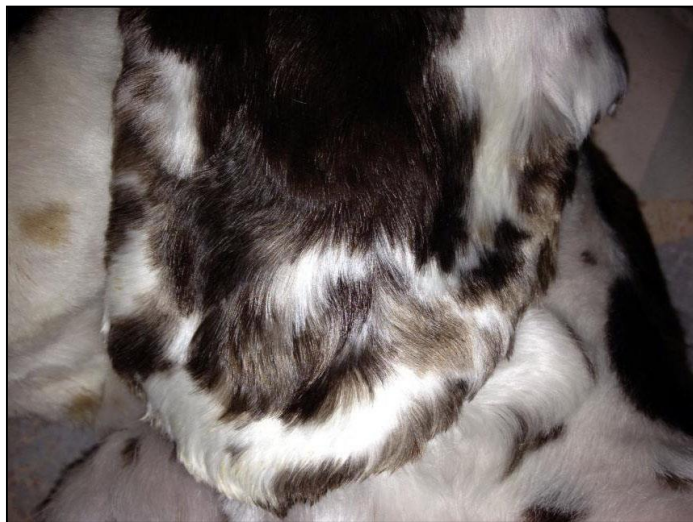
Tricolor merle (sivé ucho, vrátane merlingu – čiernych škvrníek v ňom, biela na uchu)



Tricolor merle (sivé ucho, biele ucho, halfface, nedopigmentovaný nos)



Čiernobiela merle (merling na boku a chrbte)



ucho hnedobieleho s pálením merle psa – normálny strih a po ostrihaní na krátko



merle na oholenej labke hnedobieleho psa

Jana Vallová, Viera Vítková
Odborný garant: MVDr. Stanislava Zubrická

Zdroje: www.merlecockers.com